



2025年度 新年度公開講座



 **京進の大学受験 TOPΣ 草津校**

目次

- P03 新2年公開講座 英語
- P04 新2年公開講座 国語
- P05 新2年公開講座 化学
- P07 新3年公開講座 英語
- P10 新3年公開講座 数学
- P11 新3年公開講座 国語
- P12 新3年公開講座 理科
- P13 新3年公開講座 社会

※公開講座はすべて無料です

※京進にお通いでない方も参加可能です。是非お友達や

兄弟姉妹もお誘いあわせの上参加ください

※席数に限りがあるため事前に申込が必要です

※満席になり次第締め切ります

申込方法



下記 QR コードより入力ください

～京進にお通いの方～

新2年生



新3年生



～京進にお通いでない方～

新2年生



新3年生



文法から読解へ！

英語 模試高得点奪取講座

日時：1月31日(金) 19:45～21:15



担当：小郷 幹都 先生

「学校の定期テスト」から「入試問題」へ！



文法を「知る」から「使う」へ！
読解への第一歩は運用力！

2021年度からセンター試験に代わり「大学入学共通テスト」が実際されました。大きな特徴は、過去出題されていた文法問題の出題がなくなり、右の共通テスト本試験が示すように、すべてが「読解問題」となったことです。コミュニケーション英語の教科書1冊分程度の文章量となっています。制限時間は80分です。

しかし、「**文法が不要になった**」と思うのは大きな間違いです!!!
文法は、「読解問題の中に」「解答を決定する根拠として」重要な意味を持って存在し続けています。
この講座をスタートにして、文法知識と読解のつながりを知り、1年生で「知った」文法を、実際に「使える」ものにして、長文読解の得点力を向上させましょう。また、大量の長文を読み解くための方法もお伝えします！

- | | |
|---------------------|---------------------|
| 第1問 発音・アクセント (5.6%) | 第4問 グラフ・表・広告 (21%) |
| 第2問 文法・語法 (18.4%) | 第5問 小説・エッセイ (17%) |
| 第3問 論理的読解小問 (18.6%) | 第6問 論理的総合読解 (19.4%) |

長文読解76% + 知識問題24%

A You are studying in the US, and as an afternoon activity you need to choose one of two performances to go and see. Your teacher gives you this handout.

Performances for Friday

Palace Theater <i>Together Wherever</i>	Grand Theater <i>The Guitar Queen</i>
A romantic play that will make you laugh and cry ▶ From 2:00 p.m. (no breaks and a running time of one hour and 45 minutes) ▶ Actors available to talk in the lobby after the performance ▶ No food or drinks available ▶ Free T-shirts for five lucky people	A rock musical featuring colorful costumes ▶ Starts at 1:00 p.m. (three hours long including two 15-minute breaks) ▶ Opportunity to greet the cast in their costumes before the show starts ▶ Light refreshments (snacks & drinks), original T-shirts, and other goods sold in the lobby

Instructions: Which performance would you like to attend? Fill in the form below and hand it in to your teacher today.

✂ -----

Choose (✓) one: *Together Wherever* *The Guitar Queen*
Name: _____

問1 What are you told to do after reading the handout?

- ① Complete and hand in the bottom part.
- ② Find out more about the performances.
- ③ Talk to your teacher about your decision.
- ④ Write your name and explain your choice.

問2 Which is true about both performances? 2

- ① No drinks can be purchased before the show.
- ② Some T-shirts will be given as gifts.
- ③ They will finish at the same time.
- ④ You can meet performers at the theaters.

- | | |
|-------------------|-------------------------|
| 第1問 広告・案内文 (6%) | 第5問 説明文+グラフ+コメント (16%) |
| 第2問 広告・レポート (10%) | 第6問 複数意見要約+リサーチ結果 (18%) |
| 第3問 エッセイ・ブログ (9%) | 第7問 伝記・エッセイ・物語文 (15%) |
| 第4問 英文内容修正 (12%) | 第8問 説明文・論説文 (14%) |

長文読解100%

基礎から共通テストへ! 古文読み方講座

7月30日(木)
19:45~21:15



担当
田中雅志 先生

◆直近4年間の大学入学共通テスト 国語全国平均点・大学ボーダー

大学入学共通テスト	2021年	2022年	2023年	2024年
京都大学（経済学部）ボーダー	166	162	162	168
滋賀大学（経済学部）ボーダー	146	135	140	139
全国平均点（国語）	118	110	106	117

地元国立の滋賀大に出願する場合、共通テストにおいて、2024年は最低でも139/200点を取らないと出願ボーダーラインに届きません。また、京大に出願する場合も共通テストで最低でも168/200点という高得点を取らないと出願ボーダーラインに届きません。

→つまり、共通テストの国語で全国平均点しか得点できなかった場合は地元国立大学への出願さえ厳しくなります

☆今後の大学入学共通テストにおいても同様の傾向になる可能性が高く、注意が必要です

ご存知ですか？

すでに新学習指導要領への移行が始まっています
変化に対応するためにも早期取り組みが必要になります
明らかに問題を解く量が増えており、今までの取り組み方が通用しないう可能性があります

- <変更内容>
- 国語の大問数が4問から5問に、試験時間が80分から90分へ
 - 数学②(IIBC)の大問数が4問から6問に、試験時間が60分から70分へ
 - 数学C(ベクトル、平面上の曲線、複素数平面)が追加
 - 「情報」が試験科目に追加 など

◆高校の授業内容と入試国語の傾向は異なります

高校の授業内容(例)
明治～大正時代の有名な小説(羅生門など)を一か月程度かけて読む

大学入学共通テストの出題内容(例)
・限られた時間内で複数の大問を解く必要がある(現代文・古文・漢文)
・評論文においては資料や表の読解力が必要になる
⇒つまり読解力に加えて、限られた短い時間で複数の大問を解き切る情報処理能力が必要になります

上記例からも分かる通り、国語は高校で取り組むスタイルと受験に必要な能力が異なります(高校入試の時にも似たような経験をしていると思います)。また、入試改革が行われているため、模試の傾向が変化しています。そのため、「模試で点数が取れない」という声が出るのです。この講座では古文文法の知識を定着させ、文章を読み解くポイントを伝授します。この機会を逃さず参加してください!

新2年対象 無料公開講座 ～化学～

◎ 理系化学 酸化還元特訓講座

～学校で化学基礎を学んでいる生徒向け～

2/3(月) 19:45～21:15

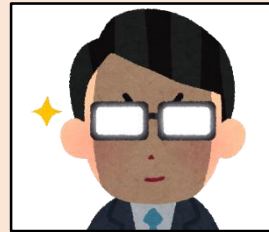


担当：岡田 有矢先生

◎ 理系化学 mol計算特訓講座

～学校で化学基礎を学んでいない生徒向け～

1/28(火) 19:45～21:15



担当：井川 一郎先生

秋の公開講座のアンケートより

めっちゃ分かりやすかったです。
数学の先生なのに化学もできるんですね。
1学期は化学2回も90分だったのに
今日も頑張りました。練習します。

今まで全然分からなかったmol計算が
分かる所になりました。
神様様でした。

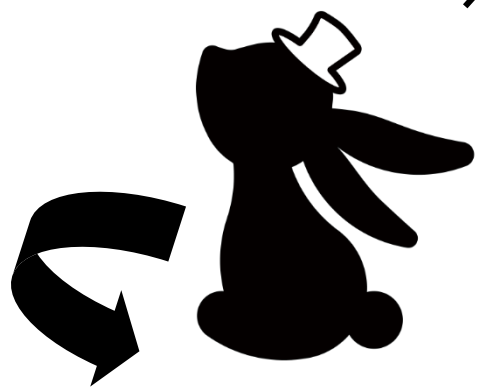
☆あなたは知ってる？入試理科のこと☆

	高2 4月	5月	6月	7月	9月	10月	11月	12月	1月	2月	3月	
物理	力と運動					熱と気体・波					電気と磁気	
化学	状態変化・気体・固体・溶液				化学反応・エネルギー・反応速度・化学平衡							
	高3 4月	5月	6月	7月	9月	10月	11月	12月	1月中旬	大学入学共通テスト		
物理	電気と磁気				電気と磁気・原子		演習					
化学	化学反応・エネルギー・反応速度・化学平衡・有機化学				無機化学・有機化学		無機化学・高分子化合物		演習			

左記の図から分かるように、高校の化学の教科書が終わるのが高3の12月頃です。そのため、ここから1ヶ月で共通テストの対策演習をするのでは時間が全く足りません。

浪人生が理科で稼いでくるのは浪人時に演習を積み重ねているからです。草津校では授業だけではなく、このような入試に関する情報を定期的に提供しています。授業の中身+αを含めた総合力を草津校の公開講座で感じてください！

**受験勉強にフライングはありません。
早くスタートを切ることが成功の秘訣です。
このチャンスを逃さず参加しましょう！**



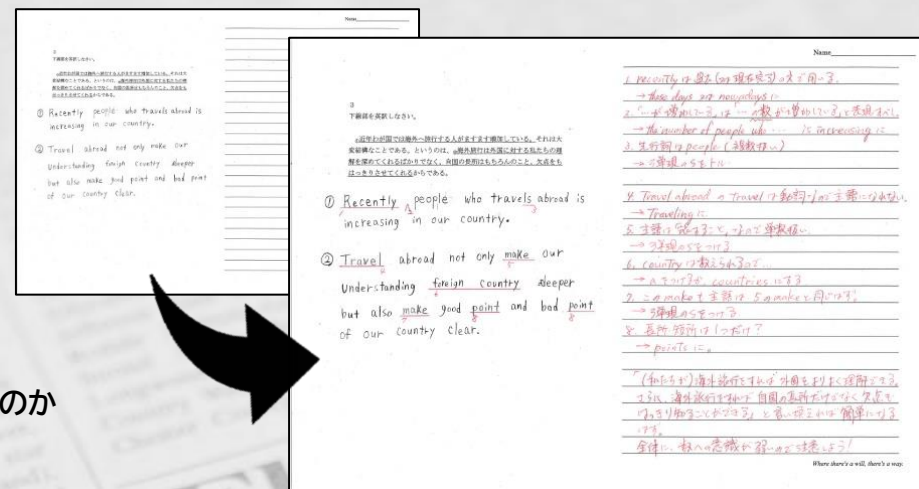
新3年生は次のページへGO!

新3年対象 無料公開講座

右の添削プリントを見てください。京大や阪神大といった最難関大学の2次試験は記述問題ですが記述問題は減点方式の為、第三者の客観的な添削が必要です。

しかし記述添削には以下の問題があります

- ① 高校の先生の場合、部活動の顧問をしていたり会議があったりするので、生徒のみならずと遠慮してしまう
- ② 通信や映像の場合、返却に非常に時間がかかる上、なぜこの記述が間違っているのか直接聞けないので放置して時間だけが過ぎ、同じ間違いをしてしまう
(質問を東京にFAXしないといけない場合もあります)



草津校は目の前の先生が添削を行うので定期的、迅速、直接の指導が可能です
その仕組みを踏まえた授業を受けてください！

京大英語～強みの添削指導～

2月3日(月)19:45～21:15



京大合格は添削が決め手！
2次対策が合格の鍵を握ります
論理的思考力を養成する授業を
確かめてください！

担当：渡辺 直樹先生

阪神大英語～強みの添削指導～

2月3日(月)19:45～21:15



阪大・神大合格も添削指導が必須です！
配点の高い2次試験でどれだけ
得点できるかにかかっています
授業も添削も私に任せてください！

担当：岸田 知樹先生

新3年対象 無料公開講座

毎年受験生が使っている人気問題集の
著者・執筆者の授業が生で受けられる！

なんと、あの有名
大学受験ドラマにも登場！

『(河合出版) パラグラフリーディングのストラテジー①・②・③』

『(河合出版) 英語長文出題パターン演習』

島田先生
久末先生
共著

島田先生
著書

『(河合出版) 入試英単語の王道 2000+50』

島田先生
著書

など多数出版！

関関同立・総合基礎英語

～英文法入門～

2月3日(月)19:45～21:15

担当

久末 厚夫先生

「先生のエピソードが印象に残るのでわかりやすい」
「英語が苦手な私も楽しく受講できる」と毎年大好評の
久末先生の授業を無料で受けられるチャンスです！

次の英文の意味は？ ※「1台の車が私の家の前に停まっている」は×です！

A car is stopping in front of my house.

答えが気になる方、英文法を復習したい方の
参加をお待ちしています！

関関同立英語

～パラグラフリーディング入門～

2月1日(土)19:45～21:15

担当

島田 浩史先生

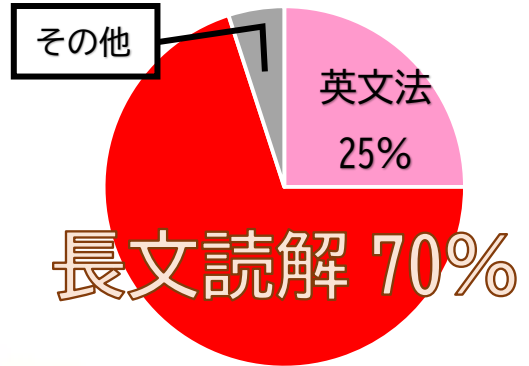
「なかなか長文を速く読めるようにならない」や
「一文一文の構造や意味はある程度わかるけど、
長い英文を読んだ後は結局どんな内容なのかわからなくなる」など
こういった悩みを持つ受験生は多くいます。

島田先生の授業では論理的な速読の方法論をわかりやすく提示します！

一緒に”パラグラフリーディング”をマスターしよう！

新3年対象 無料公開講座

新3年生に聞きました！
英語の中で苦手な分野は??



長文読解には以下の特徴があります

- ① 1問あたりの配点が高い
- ② ほとんどの模試で最後に出てくる
- ③ 実は正解しやすい（文脈を把握できれば設問はそれぞれ関連しているため）
- ④ テーマを見抜くコツがある（単純に読むと時間がかかりすぎて間に合わない）

限られた時間でいかに圧縮してテーマを把握するか
その解法を共通テスト、基礎に分けて伝授します！

難関国公立英語

総合基礎英語 長文読み方講座

— 共通も二次も全部しゃべります 大学受験が楽しみになる90分 —

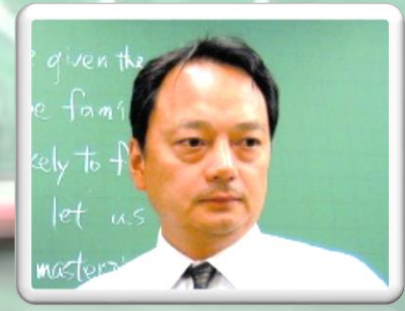
1月30日(木)19:45~21:15

1月30日(木)19:45~21:15



国公立大学合格は、共通テストでしっかり得点することが大切です。共通テストの傾向を知り、さらに2次対策も…楽しみ～

担当：山本 淳先生



まだ長文読解まで手が回らない方も入試は待ってられません。この時期だからこそすべきことを伝授しますので一緒に基礎から始めましょう！

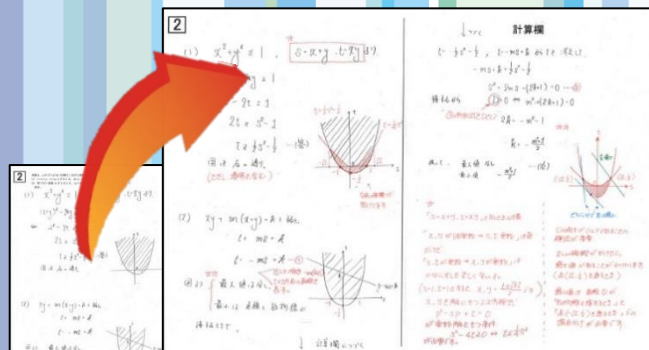
担当：渡辺 直樹先生

新3年数学公開講座

この講座では **導入** と **流れに沿った解き方** をレクチャーします

大学入学共通テスト 平均点					
年度	2024	2023	2022	2021	2020
数学ⅠA	51.4	55.7	38.0	57.7	51.9
数学ⅡB	57.7	61.5	43.0	59.9	49.0

数学は高校で予習必須の科目であり、取り組む時間は膨大です。
3年間みっちり時間をかけて取り組んでも、全国平均はそう高くありません。
つまりそれだけ難易度が高い、ということです。



より良い答案をつくる近道ここにあり!

難関大数学
～強みの添削指導～

1月29日(水)
19:45～21:15
道田 揚規先生



京大数学
～強みの添削指導～

1月29日(水)
19:45～21:15
松井 佑介先生



阪神大数学
～強みの添削指導～

1月29日(水)
19:45～21:15
小笹 俊之先生



●基礎から
数学を学びたい方●

総合基礎数学
～AIを使って基礎を定着しよう～

1月29日(水)19:45～21:15

寺嶋 理裕先生



iPadを使って自分の
数学の弱点を
“AI(人工知能)”によって発見し、
AIがあなたの学習到達度を元に
最適な学習メニューを自動で
提案する講座がスタートします!



- I: iPad上で与えられた問題を解く
- II: AIがあなたの苦手単元を特定
- III: つまずきの原因となっている単元まで戻って、学習のメニューをAIが作成
- IV: あなたに必要な問題を出题します!

難関国公立大学の二次試験は記述問題ですが、記述問題は減点方式のため第三者の客観的な添削が必要です

- ① 高校の先生の場合、部活動の顧問をしていたり会議があったりするので、生徒のみなさんからすると遠慮してしまう
 - ② 通信や映像の場合、返却に非常に時間がかかる上、なぜこの記述が間違っているのか直接聞けないので放置して時間だけが過ぎ、同じ間違いをしてしまう
- 草津校は集合授業のプロ講師が添削を行うので定期的、迅速、直接の指導が可能です
その仕組みを踏まえた授業を受けてください!

新3年対象 無料公開講座 ～国語～

☆あなたは知ってる？入試国語のふたつのこと☆

1. 共通テスト平均点推移とボーダーライン

	2022年	2023年	2024年	'24滋賀大(経済) ボーダーライン	'24京大(経済) ボーダーライン
共通テスト 全国平均点 (200点満点)	110	106	117	139 (得点率69%)	168 (得点率84%)

地元国立の滋賀大に出願する場合、共通テストで139点/200点得点しなければ出願ボーダーラインに届きません
同様に、京大に出願する場合も共通テストで168点/200点という高得点を取らないと出願ボーダーラインに届きません
→つまり上記のデータからも共通テストの国語で全国平均点しか得点できなかった場合は地元国立大学への出願さえ
厳しくなります

☆今後の大学入学共通テストにおいても同様の傾向になる可能性が高く、注意が必要です

2. 高校の授業内容と入試国語の傾向は異なります

高校の授業内容:

明治～大正時代の有名な小説(羅生門など)を1か月程度かけて読む

大学入学共通テストの出題内容:

限られた時間内で大問を解く必要がある

★入試改革により、現高3から90分で5題の大問を解く

⇒つまり読解力に加えて、限られた短い時間で複数の大問を解き切る
情報処理能力が必要になります

上記例からも分かる通り、国語は高校で取り組むスタイルと受験に必要な能力が異なります
(高校入試の時にも似たような経験をしていると思います)。そのため、「模試で点数が取れない」という声が出るのです。草津校では「入試問題でいかに点数を取るか」に焦点をあて、受験国語に自信を持ってもらうことが出来るように勉強法を含めて公開講座を実施します。
この機会を逃さず参加してください！

○ 京阪神現代文

1/28(火)19:45-21:15

湯木 知史 先生



○ フル共通テスト・私大現代文

1/31(金)19:45-21:15

宗慶二 先生



○ フル共通テスト・私大古文

1/26(日)19:45-21:15

仲 麻理子 先生



○ 京阪神古文

2/2(日)19:45-21:15

嶋田 秀晃 先生



新3年対象 無料公開講座 ～理科～

☆あなたは知ってる？入試理科のこと☆

2025年入試 二次試験配点	英語	数学	国語	理科	合計	理科の割合
京大(工)	200	250	100	250	800	31%
阪大(工)	200	250		250	700	36%
神戸大(工・建築)	150	200		200	550	36%
大阪公立大(理)	100	200		200	500	40%
京都府立大(生命理工情報・生命化学)	200	200		400	800	50%

上記5つの大学を例にとって、入試において理科を重要視しなければならない理由は以下の2つです

- ①：二次試験における配点比率が30%以上（大学、学部によるが）と高い
- ②：高校で入試範囲が終了するのが3年の11月～12月

入試における配点比率が高いにも関わらず、学校では理科の学習時間は英語・数学よりも少ないのが実態です。そのため未習単元がすべて完了し、演習に取り組み始めても大学入学共通テストまで1～2か月しかないの
で結局伸び切らず本番に間に合いません。

浪人生が理科で稼いでくるのは浪人時に演習を積み重ねているからです。草津校では授業だけではなく、このような入試に関する情報を定期的に提供しています。授業の中身+αを含めた総合力を草津校の公開講座で感じてください！

入試にフライングは無い！
スタートは今！合格へ踏み出そう！



田中亮兵先生



森田亮一郎先生

○ 京大 阪大 化学

2/2(日) 17:55-19:25

田中 亮兵先生

○ フレ受験理系化学

2/2(日) 19:45-21:15

田中 亮兵先生

○ 京阪神理系生物

1/28(火) 19:45-21:15

森田 亮一郎先生



新3年対象 無料公開講座 日本史 世界史



◆2024年共通テスト試験の平均点

	全体平均	現役平均	浪人平均
日本史B	57.2	56.7	67.7
世界史B	61.8	61.2	72.2

(2024年入試 ベネッセ データネット調べ)

歴史科目は現役と浪人で平均点がなぜ**10点以上**も異なるのか？
それは**高校のカリキュラムが大きく関係しています！**

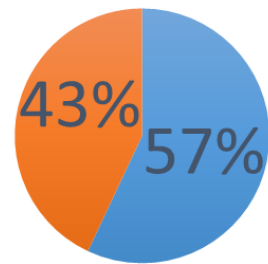
高校の日本史・世界史の授業は学習内容が膨大なため、2年間を使って授業をします。それでも時間が足りないため、高校によっては肝心の近現代史を十分に学習しないままプリントを配って終わってしまうという場合もあります。配点が多い部分の時代がこのような状況であれば高得点が期待できるはずはありません。

草津校の集合授業は自己学習であれば、例えば 300 時間かかるところをプロの生授業で 200 時間に圧縮することが出来ます。余った時間を演習にあてる、もしくは苦手科目にあてることで総合点を引き上げることが可能です！

日本史・世界史ともに現役生平均は浪人生平均より**10点以上 down!**
全範囲の学習を終え、**演習をどれだけやってきたかの差**がこんなにも出るのです！

共通テストの「近現代史(明治時代以降)」の内容を含む設問・選択肢は何と全体の**43%**を占めています
しかし、学校の進度を考えると「配点は高いがあまり触れずに終わってしまう」可能性があります

2023年共通テスト日本史出題範囲



■ 近現代以前 ■ 近現代

2月1日(土)

17:55~19:25

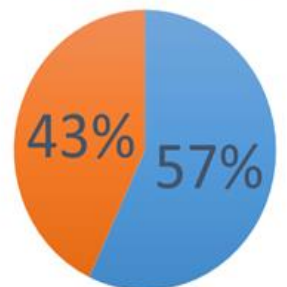
担当講師：重野 陽二郎 先生

プレ受験日本史



共通テストの「近現代史(18世紀後半~)」の内容を含む設問・選択肢は何と全体の**43%**を占めています
しかし、学校の進度を考えると「配点は高いがあまり触れずに終わってしまう」可能性があります

2023年共通テスト世界史出題範囲



■ 近現代以前 ■ 近現代

2月1日(土)

17:55~19:25

担当講師：仲尾 明彦 先生

プレ受験世界史



重野先生、仲尾先生ともに大手予備校にも出講し、模試の作成もしている先生です。受講生は浪人生並みの平均点を獲得！問題集を知り尽くし、国公立大の入試問題も的中させています。
自学するには時間のかかる社会。プロの強力サポートで学習時間の短縮が可能！その分を他の科目にまわして総合力で合格を勝ち取ろう！

草津校に
お通いの
生徒対象

～お友達と一緒に学ぼう！～

QUOQUO キャンペーン

2024年12月1日～2025年3月31日

現在京進に通っていないお友達・兄弟姉妹を各種無料イベント(体験授業もOK!)に誘い、参加してもらうと

あなたとお友達の双方に QUOカード500円分をもらえなく進呈するキャンペーンです!

他塾に通塾中のお友達、今すぐに塾には入らないお友達でもキャンペーンの適用となります!!

例えば、草津校生のAさんが
BさんとCさんをイベントで紹介すると...



Aさん(あなた)
QUOカード1000円分ゲット!

Bくん(お友達)
QUOカード500円分ゲット!



Cさん(お友達)
QUOカード500円分ゲット!



必ず下記のルールは守ってね♪草津校で待ってます!

QUOQUO キャンペーン適用二箇条

其の一. 必ず事前に友人氏名を事務室まで申し出ること
(WEB申込の場合は紹介欄に記載)

其の二. 必ずイベントに参加してもらうこと

※当日のキャンセルは適用外です

※下記同一期間内に同一生徒を紹介した場合は適用外です

I期: 12月1日～2月3日

II期: 2月4日～3月31日



KYOSHIN
group
since 1975